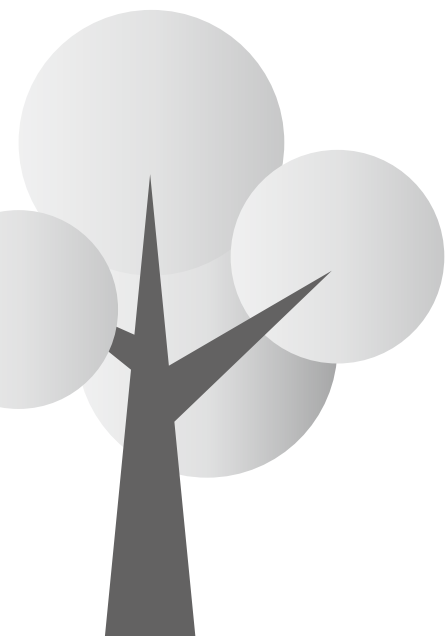


雲林詩行

方群 著



目 錄

- 6 地方文學，盍興乎來——《評審推薦序》劉克襄
- 8 雲之蒼茫，林之蓊鬱——《雲林詩行》自序
- 11 **《卷一》風頭水尾**
- 12 六輕
- 14 拱範宮
- 15 詔安客
- 16 何日君再來——鄧麗君幼年故居
- 17 花鼓文化節
- 18 吃飯擔
- 19 蔗埕鐵馬道
- 20 海口腔
- 21 五條港安西府
- 22 **《卷二》香火傳說**
- 23 水道頭
- 24 孝子釘
- 25 北港牛墟
- 26 鰲峯宮
- 27 隨大甲媽自元長過新港
- 28 海清宮
- 29 成龍溼地
- 30 植梧滯洪池
- 31 汪洋中的破船——致鄭豐喜
- 32 黃金蝙蝠生態館
- 33 憨吉秘塘
- 34 開臺第一庄

35 **《卷三》南來北往**

36 雲林布袋戲館

37 毛巾觀光工廠

38 當虎尾糖廠的煙囪墜落

39 羊蹄甲（印度櫻花）大道

40 土庫第一市場

41 隨白沙屯媽祖自斗南過虎尾及土庫

42 延平老街

43 醬油觀光工廠

44 二崙故事屋

45 讓時光倒回四十年——在大埤

46 **《卷四》山林縱貫**

47 行啟紀念館

48 雲中街隨想

49 夜過斗六棒球場

50 順安宮

51 林內落羽松

52 寶隆紙場

53 粉紅超跑首訪林內鄉

54 樹仔腳天主堂

55 孩沙里花海——在刺桐

56 古坑咖啡

57 五元兩角

58 追捕童年——劍湖山世界主題樂園

60 **《卷五》美食饗宴**

61 九層糕

- 62 綜合湯
- 63 鵝肉飯
- 64 炊仔飯
- 65 魷魚嘴羹
- 66 碗粿
- 67 麵線糊
- 68 鴨肉羹
- 69 煎盤粿
- 70 假魚肚
- 71 米糕
- 72 肉圓
- 73 苦茶油雞
- 74 麻糬
- 75 狀元餅
- 76 圓仔湯

77 **《卷六》人間津渡**

- 78 外傘頂洲
- 79 五條港漁港
- 80 台西漁港
- 81 三條崙漁港
- 82 箔子寮漁港
- 83 金湖漁港
- 84 台子村漁港
- 85 西螺大橋
- 86 虎尾鐵橋
- 87 北港女兒橋
- 88 高鐵雲林站在虎尾

89	林內車站
90	石榴車站
91	斗六車站
92	斗南車站
93	石龜車站

地方文學，盍興乎來——《評審推薦序》

劉克襄

今年有五部作品，參與「雲林縣作家作品集」出版補助。最後有四部，詩集和兒童文學各兩本，進入複審討論。

相較於過去有十來部參選，冊數看來少了，可是評讀對照下，隱隱覺得作品質地更為紮實。三位評審委員進行了好幾回的交叉討論，每個人心中都有不同的理想作品。因而在評述時，彼此都有一段說服過程，堅持或放棄。最終方有共識，決定哪一本適宜出版。

四本的討論如下：

《雲林詩行》過往即參選過出版計劃，此回捲土重來，經過修飾後，再度以完整的架構和內容呈現。詩分六卷，每卷都針對雲林的地方特色，擇挑具有代表性的廟寺、車站、小吃、風俗信仰和地方創作等景點，賦以精彩的描述和隱喻。

地方誌的創作，若無經過長時爬梳，引經據典，並不容易透過動人的文字，展現獨一無二的在地風貌。此冊裡每首詩的完成，彷彿一棟棟原始架構的屋樑和窗框，逐一敷以泥水、磚塊，最終再給予饒富生活趣味的機能。單首詩如是，等一首首完成，每卷皆如數十間小屋之村落，最後集聚為一個城鎮般的雲林大景。

每首詩也不見得詩意滿滿，但在地氛圍濃郁。作者的詩藝又成熟，無論遣詞用字，又或引用典故上，顯然都經過長時爬梳，內化為高度詩意，終而能繳交這一系列精彩反映地方風貌的詩集。

《海的冥想》輯分為五，每輯都有精彩的詩句，在在展現作者的才情和詩藝技巧。假以時日，當可完成更為成熟的作品。目前爭議較大的一部份，當在輯一「渡海」一詩，雖有拓墾新家園的浪漫情境和美麗夢想，但有些部份敘述，少了史實做為基底，描述的事物難以展現多樣面貌，進而貼近唐山過台灣的過程。

《飛吧！小白雲》十二篇童話故事，文字淺顯流暢，易讀可親，故事類型也多樣。只可惜每一篇的結尾，常過於簡化，趨於二元。並未能留有精彩的餘韻，或發人省思。

《虎尾溪水洩洩流》透過十六篇散文，生動翔實地將過往物質貧乏的窮苦年代，鉅細靡遺的呈現。任何在那個年代成長的人，想必都會有深沉的共鳴。只是文字趨於成人慣用的語言，並非兒童文學簡易活潑的用字和情境。再者，敘述的事物若無插圖搭配，一般孩童無此生活背景，恐難於理解。

雲林縣作家作品集，每年會針對不同創作，推出徵選的類別。若能針對地方風物進行書寫，或以在地為基礎描他方的世界，只要是優秀的作品，相信都會獲得評委的青睞，成為在地文學出版的矚目焦點。

深深期盼各方創作好手，懷抱盍興乎來的志氣，未來繼續參與此一地方文化盛事。

雲之蒼茫，林之蓊鬱——《雲林詩行》自序

方群

詩是個人情感意志的抒發，也是面對時空變異的觀察體現，不同的創作者從不同的角度及場域出發，迎向紛至沓來的景物事件以文字詮釋發揮，雖有可遇不可求的慨嘆，也有可求不可得的無奈，但這是詩人無法逃避的課題，也是必須終生努力追求的突破與超越。

個人從事新詩創作已逾四十載，而自十年前大病初癒，即致力於臺灣縣市地誌詩的創作，對於南來北往經常路過及造訪的雲林，也早在序列規劃的名單，如今草藁初就，總為一編，也算是在人間繼續行走踏查的里程紀錄。

《雲林詩行》是個人計畫出版的第十八本新詩創作，也是繼馬祖（連江）、花蓮、金門、澎湖、宜蘭、桃園、基隆與苗栗之後，第一本跨越濁水溪的縣市地誌詩。書中除了展現對形式設計與寫作技巧的堅持之外，也結合雲林的自然景觀與風土人文，作為內容主軸。全書共分六卷：「卷一：風頭水尾」為描繪麥寮、崙背、褒忠、東勢與臺西等五鄉的九首創作；「卷二：香火傳說」是書寫北港、元長、四湖、口湖與水林等一鎮四鄉的十一首創作；「卷三：南來北往」乃刻劃虎尾、土庫、西螺、二崙與大埤等三鎮二鄉的十首創作；「卷四：山林縱貫」收錄斗六、斗南、林內、莿桐與古坑等一市一鎮三鄉的十二首創作；「卷五：美食饗宴」則聚焦在十六種雲林地方美食的品嘗體驗；

「卷六：人間津渡」為十六個交通重鎮的造訪、感念及抒懷。全書七十四首創作，在在都是與雲林習習相關的觀察體會與讚嘆歌詠。

在地人對在地的熟悉摯愛自是毋庸置疑，然而作為旅人的另類描繪和書寫，也許更能提供跳脫制式思維而表現出創新的思考和體驗。一本詩集能夠付梓，除了詩人的播種耕耘，也仰賴客觀條件的支持及配合，《雲林詩行》的完成，除了要感謝大自然的豐厚賜予之外，更要感謝諸多雲林師友的支持及鼓勵，方能在重重阻障中，達成這項艱鉅的任務。

當嶄新的生命翩然降臨，一切的旅程彷彿又回到最初，創作的歷程也許沒有真正的終點，那未來的目標究竟該瞭望何方呢？一步一腳印的痕跡依然前行，有時仰看朝陽灼灼閃耀，有時靜聽溪水霍霍流淌，而那些來自土地與人文的親切召喚，都將會是日夜吟唱、滔滔不絕的纏綿歌謠。

作者簡歷

方群，本名林于弘，臺北市人，輔仁大學中文研究所碩士，臺灣師範大學國文研究所博士，現為臺北教育大學語文與創作學系教授。學術專長為語文教學及現當代文學，創作則以新詩為主，並兼涉散文及傳統詩。

創作曾獲：吳濁流文學獎、聯合報文學獎、臺灣省文學獎、中央日報文學獎、時報文學獎等獎項，並入選各種選集。著有詩集《航行，在詩的海域》、《微言》、《邊境巡航——馬祖印象座標》、《沒有任何題目需要隱藏》及《食之有味》等十七種。論述《臺灣新詩分類學》、《九年一貫國語教科書的檢證與省思》、《初唐前期詩歌研究》及其他編著多種。

《卷一》風頭水尾

六輕

輕

輕輕

輕輕輕

輕輕輕輕

輕輕輕輕輕

輕輕輕輕輕輕

看見宜蘭利澤

利益恐怕無法澤被蒼生

走過桃園觀音

觀覽四方或許難覓佳音

繞過嘉義鰲鼓

鰲龍靜默難以擂響戰鼓

悠悠然的夢想蒲公英

終究落腳在大麥小麥的先聊

以輕輕輕輕輕輕的姿勢

頂著季風凌虐

是生存也是生活的問題

面對溪水氾濫

是生活也是生存的問題

從農漁邁步躍向升級工業

填海造地汽電共生

輕油裂解石化產業

工作保障醫療保健補助資源條條明列

至於懸浮微粒環保爭議土地破壞水源枯竭公安意外……

收入成長必然破壞喪失也必然

這是風頭水尾的宿命與抉擇
生存的問題也是生活的問題，但
向前看和向錢看會不會是相同的方向？
當候鳥繼續往返熟悉又陌生的海岸
一座龐大的石化帝國巍峨矗立
以輕輕輕輕輕輕的姿勢

拱範宮

跨越黑水溝的飄搖晃蕩
神蹟展現感應日常
慈眉善目的開山六媽端坐鎮殿
三百多年的過往雲煙歷歷清點

千里眼眼觀千里
順風耳耳聽八方
飛龍靈動張牙舞爪
扛廟角的憨番也奮力不甘寂寞

庇佑著一方水土與眾生
風過雨過戰火也曾蹂躪過
聳立在雲林的驕傲眉角
鋪陳大海與平原的豐饒

註

拱範宮位於雲林縣麥寮鄉麥豐村，主祀媽祖。康熙二十四年（1685年）始建於海豐村；乾隆七年（1742年）遷移現址，為重要的信仰中心。民國 101 年（2012 年）文化部公告指定為國定古蹟。

詔安客

匆匆渡海的航線或先或後
出發的起點都寫在漳州
差不多的鄉鎮說著難以溝通的語言
是閩南也不是閩南
記憶中處處為客的流浪寄寓
在福建也在臺灣

生死的姓氏在族譜轉換變異
說客家話的布袋戲一樣新奇
開口獅的腳步源流細說分明
團練施展拳術武藝保鄉衛民

在客家群組遺留了特殊的境遇
轉換語言習慣仍牢記原始的鄉音
無私的風吹過兩岸隔離
永恆的遊子仍攜帶步步遲疑的心悸

何日君再來——鄧麗君幼年故居

（好花不常開）

一九五三年一月二十九日

（好景不常在）

小小的三合院誕生一代傳奇

（愁堆解笑眉）

也許只有半年記不得的光陰

（淚灑相思帶）

轉化一叢飄洋過海的匆忙蒲公英

（今宵離別後）

歌聲可以喚醒堅強生命

（何日君再來）

旋律流轉島內姿態風靡海外

（喝完了這杯）

醇厚天籟的婉轉回響

（請進點小菜）

彷彿街頭巷尾的問候叮嚀

（人生難得幾回醉）

綻放期待的溫暖四季

（不歡更何待）

走出孤寂面對困頓挑戰

（來來來，喝完了這杯再說吧）

甜美的音節依然穿透竹幕

（今宵離別後）

收音機錄音帶光碟 MP3 都可以

（何日君再來）

只期待溫柔歌聲翩然凝眸的青睞

吃飯擔

瘟疫之後
五年千歲出巡
驅魔除瘴撫慰人心

正月十五
當擁擠的天燈冉冉升空
聽奔竄的蜂炮呼嘯穿梭
扁扁的扁擔挑起一碗碗無私分享
神靈遶境
庇蔭蒼生

花鼓文化節

絢麗鑼鼓敲打
奔跑跳躍陣形變化
練兵比武鬥熱鬧聲響喧嘩
迎神賽會行進庄頭街尾

花朵如笑容綻放，奮力搖動
鼓的歡欣頓地振動，看
文藝的種子散播四野
化育在地的舞蹈傳唱
節節升起仲夏瑰寶的踏查

蔗埕鐵馬道

甜甜的甘蔗
甜甜的路
沿糖漬的鐵道我們盡情搖擺
一路
反覆咀嚼
甜甜甜甜的節奏
鹹鹹的味道
甜甜的風
從鹽醃的小徑我們悄然穿行
一路
吞吞吐吐
鹹鹹鹹鹹的滋味

海口腔

剛說出人生慨嘆短短
沒有意識的腔調便已曝光
母語的聽說溝通基本無妨
只是不習慣盲從的語調上揚

雖然也來自泉州同安的名門正港
烈日曝曬海風吹拂齒牙齟齬難免
反正近似的語言近似的生活困頓
在流動的城市也被城市推擠移轉
從桃園的海岸線一路向西南延伸
偶而消失變淡偶而混雜交錯
搜尋著詞彙相偕的異鄉遊子
熟悉彼此的脣舌容易在嚴冬取暖

五條港安西府

總是亂世之中的忠烈紀錄
寫成歷史地理也寫進課文傳說
海岸外隱隱金光閃動
落腳的神蹟隨潮水漲跌起落

城牆砌成鳳凰展翅的高潔
浩然正氣守護昂然面海的承諾
沿臺六十一線我們維繫胎壓繼續趕路
把雙眸留給坐西朝東的世紀守候

註

五條港安西府始建於乾隆六十年（1795年），嘉慶十一年（1806年）遷至五港村現址。主要供奉唐朝張巡、李泌與莫英，合稱「張李莫府三千歲」，是臺灣所有張李莫千歲廟的祖廟，並與麥寮拱範宮、北港朝天宮、褒忠馬鳴山鎮安宮合稱雲林四大廟宇。

《卷二》香火傳說

水道頭

飲水思源的簿冊，是
方方面的結構考量
吸吮一段段時光流逝
過濾瑣碎渣滓雜質
沉澱過往

半月形的格子窗適合存放
如旋律奔湧演奏激昂樂章
在棋盤上忖度兵卒布列
在街道中思量車馬來往

註

北港水塔建於昭和五年（1930年），俗稱「水道頭」，位在北港一號堤防旁，鋼筋水泥的十角造型非常特殊，其提供北港居民飲水，直至1997年，而一旁的抽水機機房則以清水磚砌成，是日治時期的代表建築。

孝子釘

鐵的鏗鏘

是至誠至孝的青石通貫

銘刻的誓言

不怕桑田滄海的翻轉

故事亙古流傳

縮寫一個時代的傷

從祖先的故鄉轉到自己的故鄉

聽聖母的慈悲天地朗朗

橫跨黑水溝開拓胸懷坦蕩

註

道光年間，福建泉州南安有一孝子姓蕭，因家境清貧，其父隻身來臺謀生，數年音信全無。蕭孝子思親心切，乃隨母渡海來臺尋父，然於登陸時遭急流沖散，蕭孝子幸由漁夫救回。一日蕭孝子隨漁夫上笨港進香，因聞朝天宮聖母靈驗，乃奉香跪拜禱告：「聖母如肯庇祐尋得父母，鐵釘則能貫入石中。」禱畢，即於殿前石階徒手釘一鐵釘，鐵釘逕沒入青石中，人人稱奇，名為「孝子釘」。後皇天不負苦心人，蕭孝子母子得以重逢，返回北港同住；日後又得知蕭父住所，親子三人重聚，安享天倫。現北港朝天宮觀音佛祖殿前之石階，仍可看到「孝子釘」的痕跡。

北港牛墟

靜靜的北港溪畔
曾經紛擾的咩聲徘徊
披開陽光風雨
以三六九的腳步前進
生存如此
衰老如此

時代的巨輪繼續碾壓
以回眸
以凝望
以不捨的反芻心腸
緩緩踱向平原之外的西山

鰲峯宮

千里迢迢渡海傳承
不敢遺忘筭路藍縷的來時慘澹
移植故土孕育的神聖命名
以軟身委婉開展
凝聚拓墾的扶攜血緣
想念故鄉如芙蓉開落

註

鰲峯宮創建於咸豐三年（1853年），供奉主神為保生大帝、尤府千歲及中壇元帥，是元長鄉最重要的廟宇與信仰中心。

隨大甲媽自元長過新港

甩開雨神的追逐，陽光
自東而西掃描，一列列
虔誠尾隨的面龐和腳印

綠色的稻田沿兩側掩護
挺進，伴行疲憊與酸痛
穿過點心擔的問候，也
穿過鞭炮聲的喧鬧狂舞
橫跨在北港溪的崙子橋
守候你我約定永恆誓約

你說：南去是嘉義新港
我說：北返是雲林元長
拼貼一步步回鑾的等待
等待一步步拼貼的回鑾

海清宮

秉一把公正的秤
晝治陽，夜司陰
以小說的姿態口耳相傳
搬演人世百態

無私的鰲黑鐵面
均衡王族貴胄與走卒販夫
擦亮律法的鋒利鋤刀
聆聽如芥的申冤民瘼

海晏河清
萬象森羅
陰陽茭杯判別忠奸是非
連載太平天下的忠孝節義

註

海清宮位於雲林縣四湖鄉崙北村，原稱海清宮森羅殿，據傳始建於乾隆三年（1738年），1899年更為現名，為臺灣供奉包公信仰的祖廟。

成龍溼地

借你的名字氾濫一片溼地
不用賣弄東顛西倒的醉拳
也不必鋪陳堂皇冠冕的警察故事
只是比預期快一些的地層下陷，還有
賴著不走落地生根的海水倒灌
造就這一池滄海桑田的溼潤感嘆

記憶中的水稻不會再搖曳
化神奇為腐朽也轉腐朽為神奇
留給其他生命自然繁衍孕育
放棄也是造化的另一種神蹟

看黑面琵鷺隨季風來來去去
小燕鷗和紅隼上演追逐逃逸
魚蝦蟹貝群聚討論水質鹹淡
忙碌的夕陽燈光總沒空休息

借你的名字氾濫一片溼地
不在新界九龍也不在大嶼山南丫島
不用替身冒險也毋需後製特效
拋開不能重複實現的癡傻執念
讓天地留下一塊足以宣洩的情緒藉口
繼續分享得失成敗的光榮落寞

棺梧滯洪池

築起堤防再築起堤防是過時對抗
一尺一尺一尺層層加高鋼筋水泥
一尺一尺一尺湧起濁流沖激萬里
或許讓洪水有個暫留停歇的水域
可以消解難以宣洩的積怨和怒氣

經常倒灌的海水還是會講些道理
滄海桑田填海造陸爭奪尷尬疆域
也許各退一步和平共處保持距離
不必對峙成你死我活的零和賽局

讓自然的溼地保持動態平衡穩定
喜歡瀏覽大海可以追逐粼粼波光
歡喜親吻陸地也能撥弄青青綠意
層層加高鋼筋水泥期待躺平休息
湧起濁流沖激萬里終將微笑離去

汪洋中的破船——致鄭豐喜

是船，就能啟碇出航
揚起風帆
看清夢想
自己的航線要靠自己承擔

風來難免
雨打自然
烈日曝曬如此
迷惑徬徨也常敲門拜訪

夢想的距離只有自己能衡量
每次的航行都需要勇氣陪伴
在茫茫大海毋需驚慌
信心指引座標
掌舵凝視前方
一生的冒險或許傳奇或許平凡
不必質疑信仰的方向

自己的航線要靠自己承擔
看清夢想
揚起風帆
是船，就能啟碇出航

註

鄭豐喜（1944—1975），雲林縣口湖鄉人，出生時因先天雙腳缺陷而行動不便，然其一路刻苦自勵、勤勉向學。1973年出版自傳《汪洋中的破船》（後更名為《汪洋中的一條船》）後屢獲各界肯定。1978年由李行執導拍攝並獲金馬獎最佳劇情片等六項大獎，2000年公視又改編為同名電視劇，影響頗為深遠。

黃金蝙蝠生態館

悄悄，沾染夕陽

以夜的型態

垂吊

回聲，定位

遷徙的疆界巡航

夜夜追逐生存的飛行

緩慢的繁殖軌跡

孵化沉默

即將消失的生命曲線

匍

匍

降

臨

憨吉秘塘

想像的情節是：

「吉人天相的傻小子
會心開啟——
祕密寶藏堆積滿溢的
神秘池塘」

現實的狀況是：

「來自中南美洲的飽滿澱粉
以改良的數字編碼
追求甜度極致
如膠著的愛戀纏綿」

撥開簡單的偽裝
只是喉舌間近似諧音的假借
巧妙移植落地生根的本土意象
不怕落地寸寸腐爛
只求枝葉代代繁衍
至於沒有秘密的環繞池塘
可以用對稱的彩筆
丈量計算

充滿祕密的池塘也好
甜蜜鬆軟的甘藷也罷
不能說的祕密就是不能說
能說的祕密就不會是祕密

註

《重編國語辭典修訂本》：「秘」同「祕」。

開臺第一庄

跨越四百年的潮汐風波
小小的庄頭寄託大大的夢想
頭尾之間，留存
易守難攻如馬蹄列置寨舍

海上霸權縱橫睥睨
桅篷傳奇拂掠福爾摩沙
在皇朝與皇朝的追逐間隙
顏色的思考其來有自，轉譯
刀光劍影相比槍砲火石的見賢思齊

註

雲林縣水林鄉水北村顏厝寮保存了天啟元年（1621年）顏思齊率眾來臺拓墾的遺址，因而有「開臺第一庄」的美譽。

《卷三》
南來北往

雲林布袋戲館

在廟埕廣場隨興開展
聲光匯聚點燃情緒激昂
融入夜色的野台值得仰望
翻天覆地有說有唱心神緊張

接著就走進小小的螢光幕
吃飯的環境適合以劇情佐餐
縮小周遭羅列起落生旦淨末丑
忠孝節義包裹怪力亂神嘻笑怒罵

來自雲州的大儒俠軒昂
藏著鏡子的反派毋需多說
文武切磋金光閃閃聲色特效
彩繪過往紅塵滾滾善惡終有報

註

雲林布袋戲館前身為虎尾郡役所，建於昭和六年（1931年），1997年列為雲林縣歷史建築，重新規劃為「雲林布袋戲館」，館內詳細除介紹布袋戲的派別、角色、故事和歷史，也有豐富的展演內容。

毛巾觀光工廠

縱橫交錯，關於
門面擦拭的種種
複製隱藏傳說

柔軟或者堅挺
鬆軟或者粗糙
任意垂掛的時間地點
總是在乎些許外露的風姿光彩

在潔淨與汙穢的論戰之後
奮起，頹靡退散
坦然，元氣開展

當虎尾糖廠的煙囪墜落

挺過轟炸機的覬覦，卻挺不過
地牛翻身的劇烈搖晃
冉冉的煙塵停息已久
甩動的肆虐狠狠捶擊抽搐神經

記憶的味道該如何辯論書寫？
甜甜的思念一寸寸包裹鹹鹹的淚
在習慣驚嚇的白晝或深夜
平安是信仰遶境的真摯告白

這仍然是一座持續顫抖的島嶼
我們謹慎安置迷途的忐忑驚悸
當一切的搖晃繼續搖晃
當無奈的墜落繼續墜落

註

虎尾糖廠興建於明治四十年（1907年），也是目前臺糖仍從事製糖業務的兩座糖廠之一。2024年4月3日早上7點58分，花蓮外海發生規模7.2強震，糖廠一根45公尺高的大煙囪，因劇烈搖晃造成頂端斷裂墜落，百年古物瞬間損毀，令人不勝唏噓。

羊蹄甲大道

在道路兩旁：對望	對望：在道路兩旁
稀疏的枝葉：交叉	交叉：稀疏的枝葉
等比例放大：土地	顏色：等比例放大
等比例放大：人口	花朵：等比例放大
等比例放大：花朵	人口：等比例放大
等比例放大：顏色	土地：等比例放大
稀疏的枝葉：交叉	交叉：稀疏的枝葉
在道路兩旁：對望	對望：在道路兩旁

註

羊蹄甲俗稱印度櫻花，花形與櫻花近似，花期為每年三至五月。

土庫第一市場

順應神明意旨
天南地北商旅紛紛麇集
宮廟裡外種種坦然心意
前進不曾遲疑

翻閱歷史先後次第
水與火的驗證都是唯一
行過繁華的老街市
看粉墨的扮裝亮相登場

註

土庫第一市場，原址為明治三十六年（1903 年）臺灣首批公設市場之一，位於順天宮前，故稱順天市場或舊市場，1953 年因火災而重建，2013 年列為雲林縣歷史建築。

隨白沙屯媽祖自斗南過虎尾及土庫

一路向南的終點就在前方
搖擺的路線是個性必然
有時歇腳，有時繞道
不眷戀權貴的冠冕堂皇錦衣玉食
慈悲照護苦難病危
在鄉間的曲折小徑
在平民的簡陋工寮

三進三退隨吶喊問安致敬
簡單架起板凳適合暫留駐駕
頭旗組舉步勇往直前
有默契暗合也有海放追趕

四百公里的往返分布九天八夜
有時遲遲有時日夜兼程
香火氤氳桌案祝禱兩旁連綿夾道
不分族群國籍病弱貧富男女老少
行過雲林平坦寬廣的肚腹
在三月大地無邊的碧綠詠嘆調

從斗南的擁擠我們一起出發
順著 158 甲縣道緩緩蜿蜒前行
登臨虎尾溪上的土庫大橋
在歌聲的放送裡凝視天主的遼闊賜福
漸漸升起一幅疲憊的夜的簾幕

延平老街

水陸相逢註定交會要衝
米的芬芳，果的豐碩
微笑，輪番綻放

以巴洛克的姿勢，俯瞰
縱橫街巷
太平盛世的繁華，隱隱
數落
茶香如此流連
鐘錘依然擺動
行腳攤販寒暄也樂在其中

路線上拾起一片片文青的剪影
在老屋纏綿的呢喃中
格放記憶
是未曾遲到的春風

醬油觀光工廠

如此龐大的黑金帝國
依然牢牢統治
所有按部就班的餐桌

蒸煮製麴日曝裝瓶
井然羅列的醬缸文化
有時耐心守候傳統
有時匆忙擁吻科技

在孔方兄的法眼鑑定後
不可洩漏的黑金帝國
歲歲年年月月日日依然前仆後繼
鞏固江湖門派的獨傳心法
構築父老兄弟的恩怨傳說

二崙故事屋

所有的故事都可以從童年開始
明治昭和如此
民國西元這般
桃太郎的探險可以繼續
虎姑婆的夜晚一樣降臨
聆聽昔日警察大人的寬大腳步
仰望水果和昆蟲變化的哥哥姐姐
在雲深不知的森林中
在兩座山崙安居的平原
孵化後的童年終將再相遇
交流脣齒咀嚼的共鳴旋律

註

二崙派出所設立於明治三十二年（1899年），為雲林縣最早的派出所，1926年於今址新建，2005年公告為縣定古蹟，2009年更名為「原二崙派出所」，2013年修復完成後作為「二崙故事屋」活化使用。

讓時光倒回四十年——在大埤

讓時光倒回四十年
沿著縱貫線緩緩搖晃
距離等待時間
時間等待情感
至於那些誤點的目光種種
只能麻煩溪水沉澱或傳說

紅磚紅瓦竹籬土牆攪拌著滿嘴的海口風砂
矗立路邊的大木桶疊壓醃製過往
也許飄洋過海，也許滿腹辛酸
只有鹽的純粹才能解讀北漂南返的期待

沿著大排我們追逐少女飄揚的髮絲
迴旋的踏板橫切田埂喘息訕笑
溪口的歌聲陣陣敲響叮嚀的風鈴木
年輕的眉角幻想轉瞬佻儇斑駁

日落後的閒暇寫著周而復始的茶餘飯後
薄薄的木板床輾轉順勢呼應蟲鳴
我們早已習慣這樣的風格與年紀
至於那些不想和不願擔心的老病孤殘
只能在風雨中浮貼龜裂牆頭
等待必然向前倒數的日升月落

註

十六歲那年離家住校，十九位同班的男同學中即有兩位來自雲林大埤，在當時那是我聽都沒有聽過的地方。後來在專四的暑假，我徵得同學應允，隻身前往拜訪並寄寓數晚，在當時留下了深刻的印象。如今風華流轉、星移物換，一位老友已經退休，另一位則不知所終，撫今追昔，不禁慨嘆良多。

《卷四》
山林縱貫

行啟紀念館

曾經封建登基

曾經冠冕堂皇

行過殖民戰火的蹂躪

歷史流動在五官歷歷的凝眸

地震震過

蛀蟲蛀過

承載軍艦破浪巡行的軌跡

期待破繭重生的展翅

註

裕仁皇太子於大正十二年（1923年）四月訪臺期間曾造訪斗六，而在行程結束後，斗六仕紳發起募款興建行啟紀念館，時稱「斗六紀念公館」。戰後由諸多單位陸續使用，2001年登錄為雲林縣歷史建築，2006年登錄名稱變更為「斗六行啟紀念館」。

雲中街隨想

彷彿穿越時空隱匿的長廊
紅磚黑瓦老樹木窗籬笆牆
吃喝玩樂打卡拍照任性發呆閒逛
復古的彩繪裝置搖擺的曲折街巷

也許需要某種不期而遇的坦然
偶遇的音符可以在雙腳奔跑釋放
定格後的光圈遺忘選擇困難
汗水緩緩流向纏綿的陰暗

刻意的扮裝應該來自遠方
不必介意那些來源不明的遊客意向
用歷史探索的規律欠缺數據
我習慣停留屬於自己的一方慣性陽光

夜過斗六棒球場

周行環繞，問卜

「九二，見龍在田，利見大人。」

失去的榮光將再次綻放

久久久久久的蟄伏

兌現昔日的預言

周行環繞，問卜

「九五，飛龍在天，利見大人。」

如何複製貼上複製貼上

蟬蟬蟬蟬蟬的聯結

投打中敗寇成王

註

斗六棒球場於 2005 年 9 月完工啟用，擁有 15000 個座位，現為味全龍二軍基地。

順安宮

這是最最接近庶民的味道
在廟埕與周遭縈繞
穿越海與海的隔閡
關於想像的命名與神蹟
總是以傳統的典故布置
在北上南下東來西往的要衝內外
進退搖擺

註

順安宮俗稱斗南媽祖廟，乾隆元年（1736年）他里霧街成立時，即由地方陳氏家族至湄洲天后宮恭請湄洲聖二媽來台奉祀，又因附近盛產醬菜，故順安宮媽祖也被稱為「菜脯媽」。

林內落羽松

林深不知敲響迴旋的跫音
內心潛藏的季節忐忑跳動
落寞天光已穿透枝桠，看
羽化的姿態在鏡頭前凝結
松針細細縫綴的思念冬衣

寶隆紙場

縮小的城堡移動著
草地上
各自張望的梅花鹿各自徘徊

高聳的斑駁骨架依然挺立
占據滿眼的嫩綠
輕輕隨陽光轉移

愛跳舞的猴子似乎已經等了很久
熬過燥熱的絕美角度
繼續用時間
計算雲的變身姿態

粉紅超跑首訪林內鄉

粉嫩的季節天天值得期待
紅火熱情一路沿山線燃燒
超級的個性凡人難以預測
跑動在路線與路線間抉擇
首次的跨越砲聲欣喜回響
訪問垂詢風采如甘霖降臨
林林總總的傳說寫下新頁
內心虔誠守候不變的初衷
鄉里的神蹟繼續加速行動

註

2024 年白沙屯拱天宮媽祖從彰雲大橋跨越濁水溪，首訪雲林縣林內鄉。

樹仔腳天主堂

墨綠披肩斜倚，這是
上上世紀的福音傳遞
八角形觀照遍布周延
巴洛克摻雜東西合璧

朝代如沙漏更迭輪替
聖歌頌唱仍傳達鄉里
水淹蟲蛀日常又日常
以草為本後生根入土

翻越草莽迎向新座標
甘霖眷顧將滋潤萬物
橫渡的勇氣墾拓沃野
左腳貧困右腳將富足

註

樹仔腳天主堂草創於光緒十六年（1890年），為雲林縣第一座天主教堂，雖歷經移置與多次改建，仍保存豐富的史料。

孩沙里花海——在荊桐

繽紛的顏色塗抹大人小孩
展開醞釀的平原綠地與土壤泥沙
車水馬龍應景地耕耘鄉里
遼闊的整齊的熱鬧的擁擠的花
攤成一幅浪漫想像的海

古坑咖啡

想像是一壺飄洋過海的陰謀
也許是北回歸線的暗喻巧合
日照如此雨量如此海拔如此
如此適宜深淺烘焙口味濃淡

四百個春來秋往濃縮成一頁
卷軸臨摹後的微縮經濟象限
阿拉比卡卡不卡的真實說法
或者是華山論劍的仁智互見
可以沖泡可以虹吸可以加速
循環呼吸刺激蠕動促進代謝

沿阿里山山脈由東向西延伸
落雷頻繁敲打耳梢眼角鼻尖
我打開迢迢寄來的真空叮嚀
甦醒一杯苦澀回甘安神鎮魂

五元兩角

走進二十四孝的傳說
潛入武俠小說的埋伏
種種費用的是說法：是虛
眼前羅列涼亭數座：為實

簡簡單單的數學依序計算
三角四角五角六角七角八角九角
外加一圓，總共五元兩角

雲深無限也就無法計較
不必為世俗擔憂
也毋需傾囊相授
無價的風景布施天下
布施天下償還無價風景

註

五元二角位於雲林縣古坑鄉，因沿路涼亭是由三角、四角、五角、六角、七角、八角及九角及一圓形亭依序組成，故取其與幣值的諧音而成。

追捕童年——劍湖山世界主題樂園

· 幸福摩天輪 ·

幸福周而復始
摩天的方向
輪轉放眼天涯的頂點驚喜

· 衝瘋飛車 ·

嚴肅衝向瘋狂
飛馳極限
車在人也在

· 天女散花 ·

總有些溫柔的樣子
甩動預料之外的
嬌柔忐忑

· 叢林溜滑梯 ·

來不及閱讀的植物意象
是回旋下滑的
失速快感

· 皇家馬車 ·

以軸心固定環繞
御用的哭笑聲
沾黏那些可望不可及的逃逸音頻

· 魔鏡迷宮 ·

面對自己的自己
鏡子裡面對自己
自己面對鏡子裡
自己，面對自己

· 漂漂河 ·

季節限定的流浪冒險
是載浮載沉的前後情節
隨電影漂移

· 酷奇家族 ·

號角響起
擺開陣勢的吉祥物
以震撼尖叫
掩護局部誇張的肢體

· 維京崛起 ·

遠方的浪漫愛情總是美麗
在族與族的愛戀和爭鬥
在人與人的沮喪及奮起

· 花火秀 ·

花都已經開過了
火紅的情緒在燃燒後漸漸冷卻
秀出夜的綺麗

《卷五》
美食饗宴

九層糕

層層疊起
生命孕育的四季
從率性播種
到歡笑收穫

細膩累積的華麗變異
處處以銳利分割口感
深度親吻味蕾徘徊的雙脣

繼續以彈性守候日夜
那些沉澱與昇華的複雜情緒
也許埋藏泥土
也許綻放成飄搖身軀

綜合湯

可以撫拾的深褐或嫩綠
相遇未知的翻騰
入河翻江

絕妙的身手隨興起落
浮沉周旋
與季節乍見的萍水相逢
彷彿也是熟稔

不需要預設劇本
左鄰右舍的路過素人
都有共通的腔調
譜寫每一個容易共鳴的小名

鵝肉飯

總是喧鬧
在土堤也在河岸
兇悍組合隊形不分日夜
早已飽滿的戰事
何時宣告落幕？

陸續搶灘的腸胃仍期待
砲火掩護後的碗筷敲響衝鋒
硝煙瀰漫殘留戰場
印象裡不曾棄守的沉陷壕溝

炊仔飯

溫存庶民肚腹
以土以風以水以陽光
呼吸人間暖暖煙霞
在山在海

總是過胖的偽裝米糕
悄悄埋伏街巷桌椅
喜歡層次閒聊
選擇溫熱現身
不謝幕的舞台

魷魚嘴羹

說什麼好呢？

自己的滋味只有自己明瞭

流線型的速度，適合

口對口的凝視，適合

親吻，適合

交纏，適合

以濃稠的力學姿勢

環抱陌生熟稔

說什麼好呢？

自己的滋味只有自己明瞭

碗粿

從街頭走進店舖
擺脫五花八門的垂涎誘惑
延長等待午後

翻滾的食材袒裡相對
水中來，火裡去
幻化人間甜酸鹹辣的百態

而我以一根扁平的法杖開啟
縱橫歪斜的蒼穹破解
期待盛世太平

麵線糊

如一座島嶼的身世
蔓延成記憶流域
濃稠且多情的任性裝扮
容易化成鄉土

據說是麵的完美偽裝
線段切割
升騰滾燙
糊弄情慾漣漪
點綴堂皇凜凜的百態城鄉

有些山珍隱匿
有些海味蘊藏
周旋在難以斷絕的親屬衍派
繼續溜滑人間
撫慰簡單廉價的承諾

鴨肉羹

鴨般悠遊
遙遠飛翔的瞭望口感
穿越雲霧

翩然降臨
聆聽
肉慾浮沉的鮮嫩香甜，以
羹匙和諧

尋覓一群曾經迷途的候鳥
編織腦海的福爾摩沙經緯
交響合奏

煎盤粿

煎臺飛速滑行
滾燙的肌膚
燒著烙印

烙印的勳章是時間的榮光
彷如朝陽點燃
喚起一夜沉悶的枯腸

盤飧堆累傳奇
隨意散落街巷的鏗鏘
書寫，米的純粹
仰望，粿的芬芳

假魚肚

沒有刻意妝點化身變裝

關於海的遼闊

你說，可以航行夢想

他道：可以漂泊希望

精挑細選的醃漬

無瑕替代偽裝

徜徉脣齒覬覦的循環洋流

寄託一丁點兒念想

陸上的喜怒悲歡

魚兒瞪大雙眼觀看

聊聽廟宇飯後茶餘的閒談

隱藏的秘辛誰也不想戳穿

米糕

禁錮迷霧，壓縮

堆疊

盆地裡綿長擁吻的故鄉

有時日曬深褐

有時淘洗白皙

有時群聚擁抱

有時孤單塑形

環肥如此如此

燕瘦這般這般

總是道不盡的款擺風情

看攤頭鬚髮落坐

聽巷口姑嫂閒說

捧起這一碗寶島的油亮恩典

幸福滿溢

肉圓

橫渡溪水的季節齟齬
清蒸散列情愫
油炸鼓動話語

內涵是毋需討論的虛假議題
沿香火傳遞
奔走平原丘陵的南北東西

日上三竿還早
華燈初上不遲
板凳連結暖暖地氣
鼓動廟埕富貴招展的神蹟

苦茶油雞

可以訴說的山坡脾氣

先和薑片爆香

再和啼叫的清晨考慮

速戰速決的鼎鑊熾烈

起落紅塵氤氳

擺動霧靄雲氣

點滴跳躍滑行

環繞頻頻回眸的磚瓦屋宇

盛裝一頁頁心口濡染的鄉野密技

麻糬

碾壓研磨

高溫萃取

相信純粹的肌膚

包容天地

包容天地

相信肌膚的純粹

高溫萃取

碾壓研磨

可以沾黏翻滾

可以覆蓋旋轉

習慣親吻童年的溫存

糾纏人世種種

種種人世糾纏

親吻童年的溫存習慣

繼續旋轉覆蓋

繼續翻滾沾黏

狀元餅

足以沸騰的喜慶元素
包裹十年寒窗的夤夜苦讀
飛上枝頭的姿勢
步步演練精熟

蒸騰高溫是科舉的鎔鑄試煉
闈場內硃筆爭執批閱算計
若非萬中取一，便是
千錘成鐵百鍊成鋼的萃取

聽爆竹喧鬧四方雅音
引逗蟲蟻匯聚的甘甜發酵
幻化一縷地久天長的癡心祝禱

圓仔湯

圓嘟嘟的軟 Q 滑嫩
可愛就是可愛
沒有選擇障礙

好友相伴總是不嫌多
紅豆綠豆花生愛玉仙草
嚴寒時你加溫生火
酷暑中你化水成冰
豔紅喜慶
白皙純情
街頭巷尾流連親切問候

軟 Q 滑嫩的圓嘟嘟
可愛就是可愛
選擇沒有障礙

《卷六》
人間津渡

外傘頂洲

沙的外面 還有

浪的排列

沙的外面 還有

浪的排列

沙的外面 還有

浪的排列

以

傘

的

姿

勢

張

開

浪的外面 還有

沙的排列

浪的外面 還有

沙的排列

浪的外面 還有

沙的排列

註

外傘頂洲是臺灣沿海最大的沙洲，因形狀似傘而得名，隸屬於雲林縣口湖鄉，主要是由濁水溪的泥沙沖積而成，為雲嘉南濱海國家風景區的知名景點。

五條港漁港

濤深的帆桅擎天聳立

曾經車水馬龍

曾經磨頂放踵

鏡頭外

幾分寂寥的停歇午後

你晃動嗜睡的敏感鼻尖

羞怯摩擦晨昏

攪不動百年沉澱的泥沙

失去速限的青春

緩緩爬出眼角

一滴航向消失未來的淚

台西漁港

彩繪一幅感染異域的面容
以蚵的腥羶
自然調味

橫行霸道的招潮引動波紋
振臂刷洗蟄伏的洞穴
擱淺童年

碼頭習慣的溼膩黏滑
附著一些很難命名的地方俚語
像是戀人的灼熱感應
俯瞰燈塔聚焦呼喊的遠近高低

三條崙漁港

疲憊的手臂向前延伸，頻頻

向海的肩線

索取

湧動傳遞的神經

執著的漁人仍任性垂釣

昔日落盡的嫵媚風華

燈火，再次點燃

茆子寮漁港

緩緩累積

沙與海的摩挲

行過灘岸的躡行潮流

靜聽蝦蟹閒聊落日顏色

還有些更遠更遠的線條，迴旋

航道與暗流的習慣錯身

在網罟打撈的速寫手扎裡

留置陌生熟悉

金湖漁港

穿上合腳的滑行膠筏

以非字排列

追逐淺灘

陰影在背後漫步

沿巷弄蒐集屋瓦午寐的皺紋

轉瞬風化塵土

台子村漁港

夕陽

以斑駁的方格隨意垂釣

瀏覽遊子的相框

打卡分享

北港溪的袒露胸膛

依稀共鳴著

龍族的深淺呼吸

播響波光

西螺大橋

火一樣的熱情，擁抱
車水馬龍的繁忙過往
鋼一樣的靈魂，鑄造
堅貞誓約的寒來暑往
七十載春秋層層堆疊
巨龍回眸的延伸想像
跨越歷史的蜿蜒鄉里
銜接耆老疤痕的滄桑

註

西螺大橋橫跨濁水溪，銜接彰化縣溪州鄉與雲林縣西螺鎮，全長1939公尺，民國四十一年（1952年）完工時，是當時全臺最長的橋梁，也是僅次於舊金山金門大橋的世界第二長橋梁。

虎尾鐵橋

高矮不一交錯聳立

以鋼的靈魂焊接

鏗鏘回音

甜甜的甘蔗來來去去

甜甜的梦想調和口舌腸胃

跨越百年的虎尾溪

跨越日治到民國的錯落聯繫

鏗鏘回音

以鋼的靈魂焊接

高矮不一交錯聳立

北港女兒橋

「女兒是水做的骨肉」
所以一腳跨進溪流
信仰祝禱傳說

乾涸類比沉靜
洶湧等同活潑

「小鎮的女兒都是水」
有些端坐凝視
有些奔跑溢流

「女兒果然是水做的」
朗朗的笑聲跳躍成即興樂章
一座女兒的橋
一座柔情的承擔
一座無限美好的遐想

高鐵雲林站在虎尾

高處不勝寒的嘯歎感慨
鐵一般的事實毋需曝曬
雲深不知落款沒有遲疑
林林總總陳訴事實搖擺
站與站的銜接無邊瞭望
在落寞和激情的邂逅後
虎虎生風的盤據又揚起
尾大不掉的荒蕪與孤寂

林內車站

不用瓦斯爐點燃
縱貫線的列車依然昂揚
聽竹林呢喃低語
那是陽光升起的山

註

林內車站（三等站）位於雲林縣林內鄉，1907 年設站。

石榴車站

充分想像豔紅水果的美好
垂涎枝頭

現實石碇突兀的星羅棋布
破滅傳說

典故的是非交還歷史考究
記錄功過

註

石榴車站（招呼站）位於雲林縣斗六市，1905 年設站，2006 年「石榴站車站及職員宿舍」登錄為歷史建築。

斗六車站

不是數量的堆累計算
糾纏語言狩獵拓墾
總是戰火瀰漫

戴潮春占領過
近衛師團衝鋒過
細數雲深不知的林木蓊鬱
點燃生命燈火

註

斗六車站（一等站）位於雲林縣斗六市，1904 年設站，為雲林鐵路運輸的重鎮。

斗南車站

就從他里霧說起
失傳的模糊族名
擴展離離草原外的蒼茫
影音漸次駛離廢棄倉庫的塵埃
友情的夏日晾曬
斜倚你我的相約月台

註

斗南車站（二等站）位於雲林縣斗南鎮，1903 年設站。

石龜車站

以溪水涵容

石與龜的堅貞

雕刻故土眉角

來自南方的思念香火

期待平安

註

石龜（招呼站）位於雲林縣斗南鎮，1958 年設站。

雲林詩行

作 者 | 方群
主辦單位 | 雲林縣政府 文化觀光處

發行人 | 張麗善
總編輯 | 陳璧君
副總編輯 | 陳世訓、侯博震、陳文祥
執行編輯 | 高淑怡
封面設計 | 楊忻宜
出版機關 | 雲林縣政府
地 址 | 雲林縣斗六市大學路 3 段 310 號
電 話 | 05-5523196(圖書資訊科)

設計印刷 | 天祥行・元祥印刷廠
地 址 | 雲林縣斗六市中山路 129 號
出版日期 | 2025 年 10 月
電 話 | 05-5332365/5345163
定 價 | 300 元
G P N |
I S B N |

國家圖書館出版品預行編目(CIP)資料

雲林詩行 / 方群 著 — 雲林縣斗六市：雲林
縣政府，2024.10
面；公分

ISBN (精裝)

863.51

113014119

展售處

國家書店 / 秀威資訊科技(股) 五南文化廣場

地址：台北市松江路 209 號一樓
電話：(02)2518-0207

地址：台中市西區台灣大道二段 85 號
電話：(04)2226-0330
